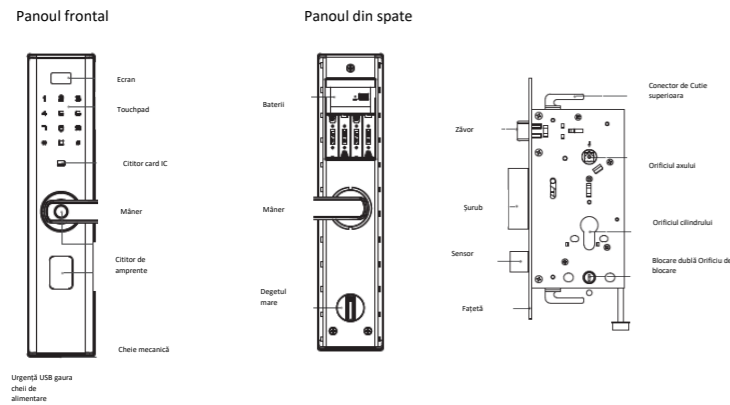


Manual de utilizare E5

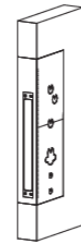


Lista de ambalare:

- Panoul frontal – 1 buc
- Panoul din spate – 1 buc
- Kick – 1 buc
- Încuetoare cu mortare – 1 buc
- Accesorii (Include cilindru) – 1 buc
- Instrucțiuni – 1 buc
- Șablon – 1 buc

| Specificații de bază | | |
|----------------------------|--|------------------------------------|
| Capacitatea utilizatorului | 100 de grupuri | |
| Calea de deblocare | Amprentă + parolă + card + cheie mecanică + telecomandă (opțional) | |
| Sistem de operare | M-link 2.0 | |
| Energie | Baterie | 4PCS* AA Alkaline Battery 5V , USB |
| | Putere de urgență | <4.8V |
| | Tensiune alarmantă | |
| Material | Plăci | Aliaj de zinc |
| | Încuetoare cu mortare | Oțel inoxidabil 304 |
| Ecranul tastaturii | Material | IML |
| Ecran | Rezoluție | 128*64 |
| | Dimensiune | 22*12mm |
| | Tip | OLED |
| Mediu de lucru | Temperatură / Umiditate | - 20°C-80°C / Humidity: 20%-90% |
| Caracter electric | Curent static | ≤40μA |

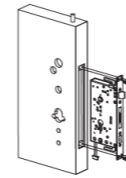
Desenând linii pe ușă ca șablon marcată, distanța sugerată între mâner și podeaua este de 1000 mm--1200 mm



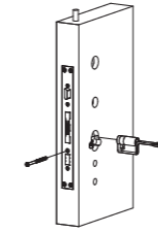
Găuriți conform șablonului necesar



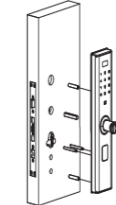
Introduceți mortarul potrivit în ușă și utilizați 4 bucăți de șuruburi cu cruce M5*10 pentru fixarea mortarei. (ST4.2*25 șuruburi înfundate autofiletante pt Ușa de lemn).



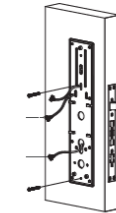
Folosiți cheia mecanică pentru a regla cilindrul la dreapta poziționați și instalați-l în mortare, apoi fixați Cilindru cu șuruburi M5*70.



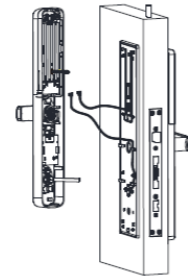
Instalați două manșoane filetate pe panoul frontal și puneți axul frontal în mortare. Treceți firul panoului frontal prin orificiul ușii. În cele din urmă, fixați panoul frontal pe ușă.



După fixarea plăcii din spate și a garniturii din spate, scoateți firele Mortisei și a plăcii frontale. La sfârșit, fixați placa din spate și panoul frontal cu 2 bucăți de șuruburi M5 și o aibă M5.



Introduceți firul panoului frontal și firul mortar în prizele corespunzătoare ale plăcii de circuite pe spate Panou.



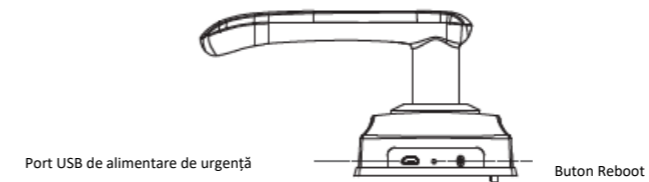
Introduceți axul din spate în mortare și instalați Panoul din spate pe ușă, apoi folosiți șuruburi (diferite tipurile de încuitori au numere și tipuri diferite de șuruburi) pentru a fixa panoul din spate cu placa din spate. În cele din urmă puneți în baterii alcaline 4 * 1.5V și acoperiți-le.



Instrucțiuni

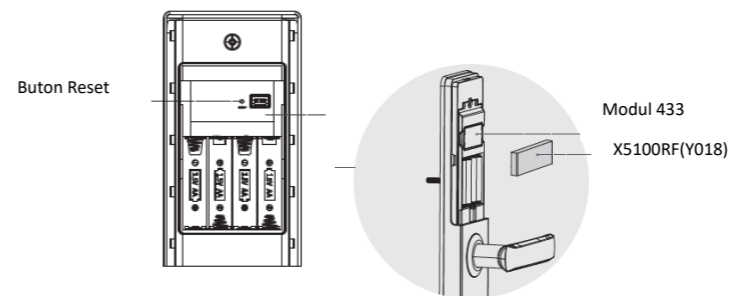
Alimentare de urgență și sistem de repornire

- Dacă bateriile sunt descărcate, vă rugăm să utilizați cablul USB pentru a vă conecta la banca de alimentare portabilă și introduceți alimentarea de urgențăinterfata de alimentare. Apoi puteți deschide corect.
- Pentru orice blocare a sistemului, poate folosi un mic ac pentru a apăsa butonul de repornire timp de 5 secunde pentru a reporni sistemul.



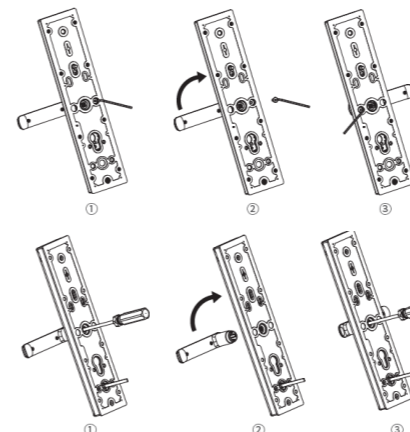
Alimentare de urgență și sistem de repornire

Această procedură va șterge toate codurile de utilizator asociate blocării. Scoateți capacul bateriei și folosiți un ac pentru apăsarea butonului de resetare timp de 3 secunde când alimentarea este pornită. Și ecranul va afișa „Ștergeți toate datele utilizatorului”.

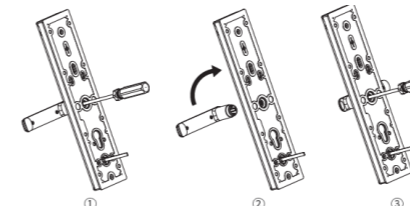


Schimbați direcția mânerului panoului frontal

La început, folosiți unealta pentru a slăbi șurubul hexagonal de pe placa frontală, apoi schimbați direcția mânerului, în cele din urmă strângeți șurubul și verificați mânerul. (Așa cum se arată)



Schimbați direcția mânerului panoului din spate



Instrucțiuni de utilizare:

1.După instalarea corectă, prima stare a sistemului este în modul demo. Deschideți capacul glisant sau ecranul tactil pentru a activa sistemul.

2. Apăsați „**#**” pentru a înregistra administratorul.

Touchpad → Modul Demo 00:00 → ID de intrare ID:01-10 Utilizator administrator ID: XXX → Înregistrați amprenta digital / Apăsați amprenta de 3 ori → Introduceți parola de 2 ori → Adăugați card IC → Succes

3. Verificați amprenta sau parola administratorului pentru a intra în sistem, apăsați butonul „**#**”, sistemul va intra în pagina de operare.

Apăsați butonul sus și jos pentru a selecta funcția / Apăsați # pentru a confirma → Meniul de system / Adăugați utilizator / Șterge utilizator / Modificați utilizator / Setarea sistemului / Interogare de înregistrare / Informatii despre system

Adăugați utilizator - Registrul de administrator, utilizator comun, oaspete:

Administrator Autorizare → Înregistrați utilizatori (Adaugă admin / Adăugați un utilizator comun / Adăugați oaspete → Apăsați butonul sus și jos pentru a selecta funcții / Apăsați # pentru a confirma → Înregistrează utilizator (ID: 001-010 Administrator ID: XXXÎnregistrați utilizator ID: 001-010 Administrator ID: XXX) → Apăsați butonul sus și jos pentru a selecta funcții Apăsați # pentru a confirma → Apăsați amprenta de 3 ori → Introduceți parola de 2 ori → Adăugați card IC → Succes

Notă:

1. Este necesară înregistrarea parolei sau a amprentei pentru primul administrator. Numărul parolei este de 6-8 cifre.

2. Modalitățile de înregistrare ale administratorului, utilizatorului comun și invitatului sunt aceleași

3. Domeniul ID administrator: 001-010; Domeniul de aplicare comun al ID-ului utilizatorului: 011-060; Domeniul ID utilizator invitat: 061-100.

4. Puteți apăsa „#” pentru a trece parola sau înregistrarea cardului IC. Dacă doriți să îl adăugați, introduceți același număr de identificare în „Modificare utilizator” pentru a adăuga parola, cardul IC.

Setarea de acces a oaspetelui:

Autorizare administrator → Înregistrați utilizatori / Adaugă admin / Adăugați un utilizator comun / Adăugați oaspete → ID de intrare (ID: 61-100 Administrator ID: XXX) → Setarea timpului (Data de expirare / An-Lună-Data / Ora-Minut-Secunda) → Access Period - Opening Period 1/Opening Period 2/Opening Period 3 → Apăsați butonul sus și jos pentru a selecta funcții Apăsați # pentru a confirma → Perioada de deschidere (oră-minut-secundă/de la: 0:00:00 până la: 00:00:00) → Succes

Șterge utilizator:

Autorizare administrator → Ștergeți utilizatori (Ștergeți admin/Ștergeți utilizatorul comun/Șterge invitatul) → Apăsați butonul sus și jos pentru a selecta funcții Apăsați # pentru a confirma → Introduceți ID-ul → Număr de intrare Apăsați # pentru a confirma → Ștergeți utilizatori (Ștergeți amprenta/Ștergeți parola/Ștergeți cardul Ic/Șterge tot) → Apăsați butonul sus și jos pentru a selecta funcții Apăsați # pentru a confirma → Ștergeți utilizatori Vă rugăm să confirmați din nou? DA / NU → Apăsați butonul sus și jos pentru a selecta funcții Apăsați # pentru a confirma → Succes

Modificați utilizator:

Modificați informații (Adăugați informații/Modificați parola) → Verificați amprenta sau introduceți ID-ul ID:XX → Introduceți parola (Adăugați înregistrare/Adăugați amprenta/Adăugați parola/Adăugați card IC) → Succes SAU Modificați informații (Adăugați informații/Modificați parola) → Verificați amprenta sau introduceți ID-ul ID:XX → Apăsați butonul sus și jos pentru a selecta funcții Apăsați # pentru a confirma → Modificați parola/Introduceți o nouă parole → Număr de intrare Apăsați # pentru a confirma → Modificați parola Introduceți din nou parola nouă → Număr de intrare Apăsați # pentru a confirma → Succes

Setarea sistemului:

Autorizare administrator → Setarile sistemului Setări de oră și data → Apăsați butonul sus și jos pentru a selecta funcții Apăsați # pentru a confirma → Setări de oră și data An-Lună-Data-Ora-Minut-Secunda → Număr de intrare Apăsați # pentru a confirma → Succes

Accesați Setări:

Autorizare administrator → Setarile sistemului Setări de oră și data → Apăsați butonul sus și jos pentru a selecta funcții Apăsați # pentru a confirma → Acces unic Acces la lot → Apăsați butonul sus și jos pentru a selecta funcții Apăsați # pentru a confirma → Acces unic Vă rugăm să introduceți invitatul ID: XXX SAU Acces la lot Vă rugăm să introduceți invitatul ID: XXX → Număr de intrare Apăsați # pentru a confirma → Perioada de deschidere An-Lună-Data Ora-Minut-Secunda → Număr de intrare Apăsați # pentru a confirma → Perioada de deschidere 1 Perioada de deschidere 2 Perioada de deschidere 3 → Apăsați butonul sus și jos pentru a selecta funcții Apăsați # pentru a confirma → Perioada de deschidere (oră-minut-secundă/de la: 0:00:00 până la: 00:00:00) → Succes

Setări de pasaj:

Autorizare administrator → Setarile sistemului Setări de pasaj → Apăsați butonul sus și jos pentru a selecta funcțiile Apăsați # pentru a confirma → Succes

Setări de volum:

Autorizare administrator → Setarile sistemului Setări de volum → Apăsați butonul sus și jos pentru a selecta funcțiile Apăsați # pentru a confirma → Setări de volum Dezactivați/Permite →Apăsați butonul „2” sau „8”. pentru a selecta funcțiile de reglat → Succes

Setări din fabrică:

Administrator Autorizare → Setări din fabrică → Apăsați butonul sus și jos pentru a selecta funcțiile Apăsați # pentru a confirma → Ștergeți toate datele? DA / NU → Apăsați butonul sus și jos pentru a selecta funcțiile Apăsați # pentru a confirma → Vă rugăm să așteptați → Succes

Procesul de amprentă:

Administrator Autorizare → Setări → Procesul de amprentă → Apăsați butonul sus și jos pentru a selecta funcțiile Apăsați # pentru a confirma → Record An-Lună-Data ID: XXX → Număr de intrare Apăsați # pentru a confirma → An-Lună-Data-Ora-Minut-Secunda ID: XXX → Înregistrare An-Lună-Data Ora-Minut-Secunda ID autorizare: XXX ID de înregistrare: XXX

Interogare de înregistrare:

Administrator Autorizare → Versiune: VX.X.XX S/N: XXXXXXXX (Codul de blocare din 8 cifre este același cu codul de bare)

Operațiuni prezentate:

Gestionarea notării ID utilizator

Adaugă utilizator Registrul de administrator, utilizator obișnuit, oaspete

Setarea de acces a oaspetelui

Notă:

1. Este necesară înregistrarea parolei sau a amprentei pentru primul administrator. Numărul parolei este de 6-8 cifre.

2. Modalitățile de înregistrare ale administratorului, utilizatorului comun și invitatului sunt aceleași

3. Domeniul ID administrator: 001-010; Domeniul de aplicare comun al ID-ului utilizatorului: 011-060; Domeniul ID utilizator invitat: 061-100.

4. Puteți apăsa „#” pentru a trece parola sau înregistrarea cardului IC. Dacă doriți să îl adăugați, introduceți același număr de identificare în „Modificare utilizator” pentru a adăuga parola, cardul IC.

Notă:

Modalități de a interoga înregistrarea de deblocare, înregistrarea de înregistrare

și înregistrarea alegerilor sunt aceleași.

Modalitățile de ștergere a administratorului, utilizatorului comun și invitatului sunt aceleași.

Activare: Dacă introduceți greșit (amprentă fină, parolă, card Ic) de 5 ori, sistemul va forța în modul de repaus în timp ce este lumina solicitării.

Dezactivare: a: Dacă introduceți greșit (parolă, card Ic) de 5 ori, sistemul va forța să intre în modul de repaus în timp ce vor apărea solicitări luminoase. b: Dacă introduceți amprenta greșită de mai multe ori, sistemul nu va forța în modul de repaus.

Notă: Controlul accesului este numai pentru utilizatorul invitat.

1. ID utilizator de administrator (001-010): Nu numai că poate deschide ușa, dar și poate gestiona informațiile de date interne de blocare. Când în caz special, utilizatorul administrator deține autoritatea supremă. Am recomandat doar gospodăriilor și conducerea să folosească această funcție de nivel.

2. ID utilizator comun (011-060): Poate executa doar operarea ușii deschise. Nu poate verifica sau modifica datele de blocare. Iti recomandam copiii sau personalul companiei să utilizeze această funcție de nivel.

3. ID utilizator invitat (061-100): poate executa numai operațiunea ușii deschise și limitată de controlul accesului administratorului setare. Nu poate verifica sau modifica datele ușii. Recomandăm nerezidentului să folosească această funcție de nivel.

Funcție blocată în interior

Rotiți degetul mare în interiorul ușii pentru a o bloca. Nimeni din afara ușii nu are permisiunea să deschidă ușa și cheia nu poate debloca ușa (cu excepția administratorului). Apăsați butonul # pentru a verifica amprenta sau parola dministratorului poate deschide usa.

Multifuncțional: „**”** este butonul de ieșire și ștergere, „**#**” este butonul de confirmare.

Funcția de trecere

1. Vă rugăm să găsiți „Setări de trecere” în setările sistemului. Odată activată această funcție, blocarea nu va fi blocată când este închisă

ușă.

2. Ridicarea mânerului poate dezactiva modul de trecere.

Funcția de repornire a sistemului

Când sistemul electronic se blochează sau o stare anormală, apăsați butonul de repornire pentru a reporni sistemul.

Funcție de parolă anti-peeping

Utilizatorul poate introduce orice număr înainte sau după parola corectă (în total mai puțin de 18 cifre) pentru a deschide ușa.

Funcție de alimentare de urgență

Când tensiunea bateriei este prea mică pentru a deschide blocarea, vă rugăm să conectați banca de alimentare portabilă USB pentru a bloca alimentarea de urgență interfata. Apoi lacătul va fi deschis prin verificare.

Alarmă de joasă tensiune

Când tensiunea este mai mică de 4,8 V, există o alarmă pentru a solicita schimbarea bateriei.

Funcție de alarmă anti-rătăcire:

Când cineva închide încuietoarea sau tocul ușii, încuietoarea va alarma imediat 10 minute.

Eliberați alarma:

1. Apăsați butonul „**”** sau butonul „**r #**”, apoi introduceți parola de administrator sau amprenta digitală.

2. Rotiți butonul pentru a elibera.

Funcția de protecție prin parolă

Dacă introduceți o parolă greșită de 5 ori într-un minut, sistemul va forța să intre în repaus timp de 3 minute, în timp ce va apărea mesaje luminoase.

Funcția de control acces

Ora de control al accesului și timpul de deschidere valabil al fiecărei misiuni pot fi setate în mod diferit.

Înregistrare interogare

Poate verifica istoricul: înregistrarea de deblocare, înregistrarea înregistrării, înregistrarea alegerii.

Funcția de resetare din fabrică

A. Introduceți amprenta și parola administratorului pentru a intra în setările de sistem. După intrarea în submeniu,

vă rugăm să selectați opțiunea „Setări din fabrică”. Apăsați butonul de confirmare pentru a șterge toate datele.

B. Apăsați „butonul de resetare” al panoului din spate timp de 2 secunde pentru a reveni la modul din fabrică.

Atenție

1. Operarea lacătului necesită un mediu special. Vă rugăm să-l utilizați în gamele de tehnologie specificate. Supraîncărcarea de lungă durată și depășește utilizarea. va reduce durata de viață. Vă rugăm să păstrați degetul liber și să împiedicați acest produs să se îndelungească timp în lumina soarelui când îl utilizați.

2. După o perioadă de timp, cititorul de amprentă va avea murdărie și poate afecta utilizarea normală. Vă rugăm să utilizați bumbac moale pentru a șterge cititorul de amprentă. Capul de amprentă și ecranul sunt materiale fragile din sticlă, vă rugăm să nu loviți sau atingerea unui obiect dur.

3. Dacă tensiunea de blocare este insuficientă când ușa este deschisă, ușa va semnala un sunet de alarmă și ecranul arăta scăzut tensiune, vă rugăm să schimbați bateria. Vă rugăm să nu utilizați împreună cu baterii vechi și noi. Dacă nu schimbați bateria la timp, sistemul se va opri și nu mai funcționează. În acest moment, puteți cumpăra o baterie de 9V de pe piață pentru alimentare de urgență. După deschiderea ușii, vă rugăm să treceți la timp la baterie AA.

4. Mânerul de blocare este instrumentul auxiliar necesar pentru deschiderea ușii. Vă rugăm să nu atârnați niciun obiect greu de mâner.

5. Vă rugăm să alegeți un lucrător profesionist pentru a instala încuietoarea ușii și să urmați standardul nostru de instalare. Te rog nu dezasamblați personal această încuietoare și aveți grijă de eticheta relevantă pentru a evita probleme inutile pentru garanție.

6. Vă rugăm să înregistrați amprenta administratorului și să păstrați cheile mecanice după ce lacătul este bine instalat. Când amprenta iar parola și alte metode nu pot deschide ușa, puteți deschide ușa cu cheia mecanică.